

Составитель Воловик А.Ю.

Рабочая тетрадь по сольфеджио

0₈ класс ДМШ

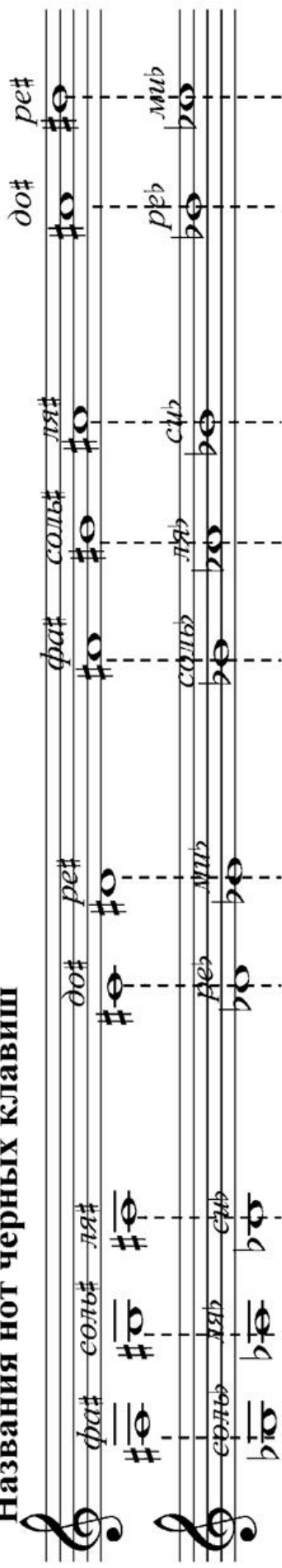
ученика / ученицы

(фамилия и имя в родительном падеже)

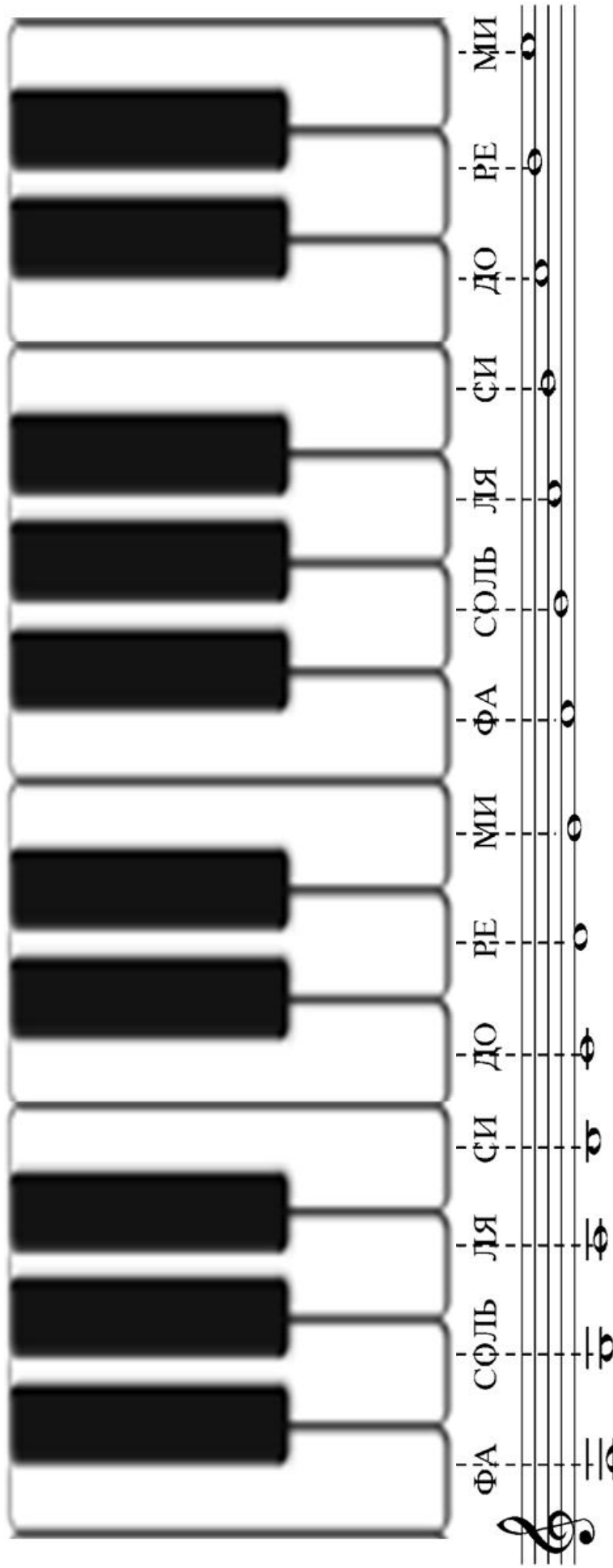
Харьков – 2018

Названия нот клавиатуры

Названия нот черных клавиш



Musical notation for black keys on a piano keyboard. It consists of two staves. The first staff shows the notes: фа# (F#), соль# (G#), до# (D#), ре# (E#), фа# (F#), соль# (G#), до# (D#), ре# (E#). The second staff shows the notes: сиб (Bb), ляб (Ab), реб (Db), миб (Eb), сиб (Bb), ляб (Ab), реб (Db), миб (Eb). Each note is represented by a whole note on a five-line staff.





A diagram of a piano keyboard showing the layout of black and white keys. The black keys are arranged in groups of two and three. Below the keyboard, the names of the white keys are listed: ФА, СОЛЬ, ЛЯ, СИ, ДО, РЕ, МИ, ФА, СОЛЬ, ЛЯ, СИ, ДО, РЕ, МИ. The notes are aligned with the corresponding keys on the keyboard.

Названия нот белых клавиш



Musical notation for white keys on a piano keyboard. It consists of two staves. The first staff shows the notes: фа (F), соль (G), ля (A), си (B), до (C), ре (D), ми (E), фа (F), соль (G), ля (A), си (B), до (C), ре (D), ми (E). The second staff shows the notes: сиб (Bb), ляб (Ab), реб (Db), миб (Eb), сиб (Bb), ляб (Ab), реб (Db), миб (Eb). Each note is represented by a whole note on a five-line staff.

Оглавление

Часть 1. Теоретический материал.....	3
Часть 2. Рукописные примеры записи.....	7
Часть 3. Письменные задания.....	8
Скрипичный ключ.....	8
Басовый ключ.....	9
Целые ноты.....	10
Половинные ноты.....	11
Четвертные ноты.....	12
Восьмые ноты.....	13
Шестнадцатые ноты.....	14
Целые паузы.....	15
Половинные паузы.....	15
Четвертные паузы.....	16
Восьмые паузы.....	17
Шестнадцатые паузы.....	17
Целые ноты со знаком диез.....	18
Целые ноты со знаком бемоль.....	18
Целые ноты со знаком бекар.....	19
Целые ноты со знаком дубльдиез.....	19
Целые ноты со знаком дубльбемоль.....	19
Четвертные ноты со знаком диез.....	20
Четвертные ноты со знаком бемоль.....	20
Четвертные ноты со знаком бекар.....	21
Ритмическая группа 	22
Ритмическая группа 	23
Часть 4. Рекомендации.....	24
Начальные навыки правильного пения.....	24

Примечания

Все письменные задания выполняются только карандашом.
--

При необходимости листы письменных заданий распечатываются дополнительно

Тетрадь находится на стадии доработки. Планируется добавление новых частей. Поэтому креплять листы лучше в папку скоросшиватель.

Часть 1. Теоретический материал.

1. **Сольфеджио** — это пение по нотам.
2. **Нота** — это знак высоты и продолжительности звука.

Изображение одной ноты может состоять из трех частей:

- 1) Головка — вытянутый и слегка наклоненный овал, закрашенный или не закрашенный.
- 2) Штиль — прямая вертикальная черточка.
- 3) Флажок — одна или несколько изогнутых линий.



3. **Музыкальный ключ** — это знак, открывающий нотный стан.

4. **Скрипичный ключ** — это знак, открывающий средние и высокие ноты. Второе название — ключ ноты соль.



5. **Басовый ключ** — это знак, открывающий средние и низкие ноты. Второе название — ключ ноты фа.



6. **Нотный стан или нотоносец** — это набор линий (нотных линеек), на которых и между которыми, записываются ноты. Чаще всего нотный стан состоит из пяти линеек. Линейки считаются снизу вверх.

Ноты размещаются либо точно на линиях, либо между ними (на междустрочиях).

Ноты, высота которых выходит за пределы нотного стана, пишутся на добавочных линейках.

Считаются добавочные линейки от нотного стана:

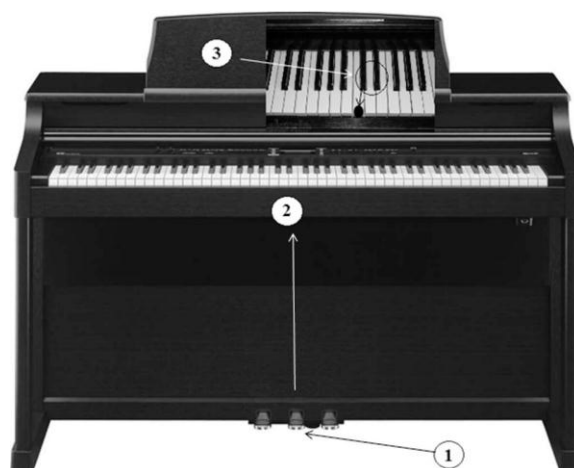


Большая октава	Малая октава	Первая октава	Вторая октава

7. **Октава** — это часть клавиатуры фортепиано. В одной полной октаве 7 нот (белые клавиши) и 12 звуков (7 белых и 5 черных клавиш).

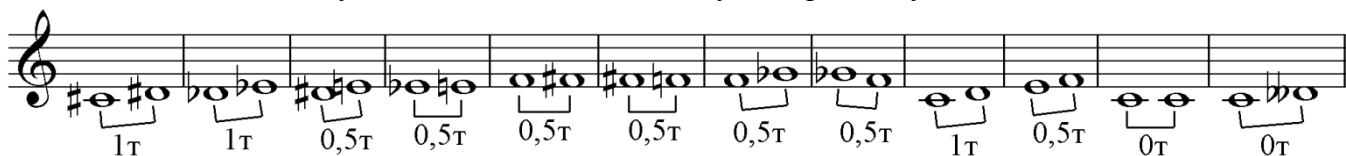
8. Для того, чтобы найти ноту до первой октавы на клавиатуре фортепиано, нужно:

1. Посмотреть на педали.
2. Поднять взгляд вверх.
3. Увидеть две черных клавиши и возле них слева белую — это и будет нота до первой октавы.



9. Расстояние между звуками:

- **Полутон** — это самое малое расстояние между двумя звуками (две клавиши подряд).
- **Тон** — это расстояние между двумя звуками, равное двум полутонам (три клавиши подряд).
- Расстояние между одинаковыми нотами и звуками равно нулю.



10. Знак альтерации — это знак, который изменяет высоту звука на полтона или целый тон.

Знак альтерации пишется перед нотой, а читается после нее:



11. Ди́ез — это знак альтерации, повышающий ноту на полтона. Обозначается —

12. Ду́бльдиез — это знак альтерации, повышающий ноту на целый тон. Обозначается — x

13. Бемоль — это знак альтерации, понижающий ноту на полтона. Обозначается — b

14. Ду́бльбемоль — это знак альтерации, понижающий ноту на целый тон. Обозначается — bb

15. Бекáр — это знак альтерации, отменяющий действие других знаков. Обозначается — □

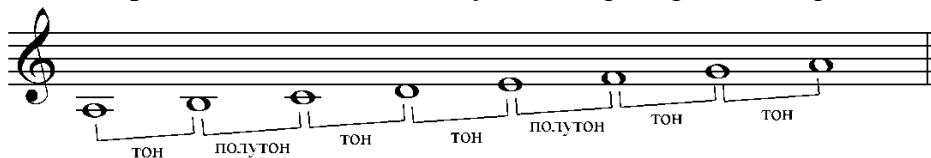
16. Га́мма — это звукоряд. Га́мма лада — это звукоряд из нескольких звуков, чаще всего их восемь.

17. Ла́д — это согласие звуков.

Мажо́р — это лад из восьми звуков. Например, До мажор.



Мино́р — это лад из восьми звуков. Например, ля минор.



18. То́ника — это главный звук лада, его первая ступень. Сту́пень — это звук лада.

Ступени лада принято обозначать римскими цифрами:

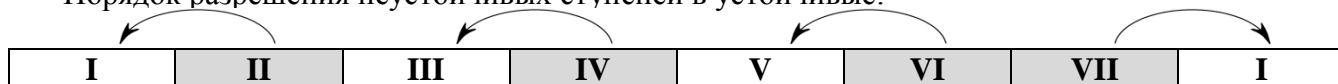
I	II	III	IV	V	VI	VII
(первая)	(вторая)	(третья)	(четвертая)	(пятая)	(шестая)	(седьмая)

Устойчивые ступени лада — I, III, V

Неустойчивые ступени лада — II, IV, VI, VII

19. Разрешение — это переход неустойчивых ступеней в ближайшие устойчивые ступени.

Порядок разрешения неустойчивых ступеней в устойчивые:



20. Па́уза — это знак длительности тишины.

21. Длительность — это время (продолжительность) звучания или тишины.

Основные длительности нот и пауз:

Название	Целая	Половинная	Четвертная	Восьмая	Шестнадцатая
Ноты					
Паузы					

Целая — самая длинная, шестнадцатая — самая короткая.

Восьмые и шестнадцатые ноты могут объединяться одним ребром:

22. Правильное написание штилей нот в любом ключе:

Ноты ниже третьей линейки пишутся со штилями вверх.

Ноты выше третьей линейки пишутся со штилями вниз.

Нота на третьей линейке сама или с нотой выше пишется со штилем вниз.

Нота на третьей линейке с нотой ниже пишется со штилем вверх.



23. Такт — это отрезок музыкального произведения. В конце такта ставится **тактовая черта** — вертикальная линия, пересекающая нотный стан.

Виды тактовых черт:



24. Репри́за — повторение раздела музыкального произведения, который ограничен специальными знаками.



25. Доля — это часть такта и метра. Доли бывают сильные, слабые и относительно сильные. Сильная доля всегда находится в начале такта.

26. Метр — это порядок чередования сильных и слабых долей в такте и их количество.

27. Размер — это величина такта, то есть количество долей в такте и их длительность. Чаще всего размер обозначается двумя цифрами, расположенными в столбик. Верхняя цифра обозначает количество долей, нижняя — их качество, т. е. длительность.

Длительности для размера принято обозначать следующими цифрами:



28. Ритм или ритмический рисунок — это порядок длительностей нот, пауз и акцентов.

Ритмическая группа — это объединение нескольких длительностей или долей.

Самые простые и часто используемые ритмические группы:



Точка продлевает ноту на половину ее звучания: $\text{нота} = \text{нота}$ $\text{нота} = \text{нота} + \text{нота}$

29. Счет длительностей нот в такте

Для удобства разучивания музыкальных произведений принято считать длительности нот вслух. Одинаковые длительности проговариваются с одинаковой скоростью, короткие — быстрее, длинные — медленнее.

Слогами «раз», «два», «три» и так далее — обозначаются доли такта (смотри нижнюю цифру размера).

Слоги в скобках проговариваются про себя или тише.

1 строчка $\frac{2}{4}$ 1 $\frac{3}{4}$ 2

2 строчка $\frac{2}{4}$ раз (два) $\frac{3}{4}$ раз (два) (три)

3 строчка $\frac{2}{4}$ раз два $\frac{3}{4}$ раз два три

4 строчка $\frac{2}{4}$ раз и два и $\frac{3}{4}$ раз и два и три и

5 строчка $\frac{2}{4}$ ра-газ и-ги два-га и-ги $\frac{3}{4}$ ра-газ и-ги два-га и-ги три-ги и-ги

1 строчка $\frac{4}{4}$ 3 раз (два) (три) (четыре)

2 строчка $\frac{4}{4}$ раз (два) три (четыре)

3 строчка $\frac{4}{4}$ раз два три четыре

4 строчка $\frac{4}{4}$ раз и два и три и четыре и

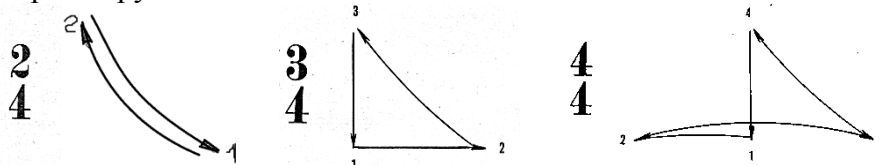
5 строчка $\frac{4}{4}$ ра-газ и-ги два-га и-ги три-ги и-ги чты-ре и-ги

При одновременном исполнении разных партий (строчек) счет ведется по мелким длительностям.

30. Дирижирование — движения руки (или рук) во время исполнения музыкального произведения. Эти движения указывают на размер такта, темп, динамику и характер.

Схемы дирижирования для правой руки:

одно движение руки
равно одной доле,
в данном случае —
одной четверти.



31. Темп [тэмп] — это скорость исполнения музыкального произведения.

32. Дина́мика — это громкость звучания

p — *piano* [пиáно] — тихо

f — *forte* [фо́ртэ] — громко

mp — *mezzo piano* [мэ́ццо-пиáно] — не слишком тихо

mf — *mezzo forte* [мэ́ццо-фо́ртэ] — не слишком громко

$\text{ crescendo$ [крещéндо]

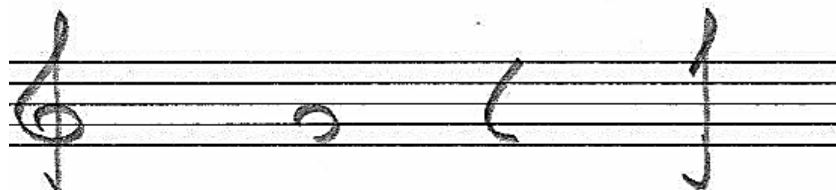
— усиливая громкость

$\text{ diminuendo$ [диминуэ́ндо]

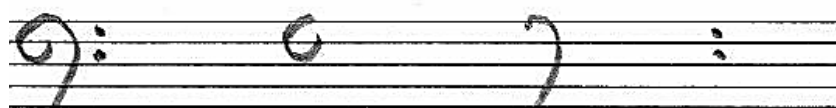
— ослабляя громкость

Часть 2. Рукописные примеры записи.

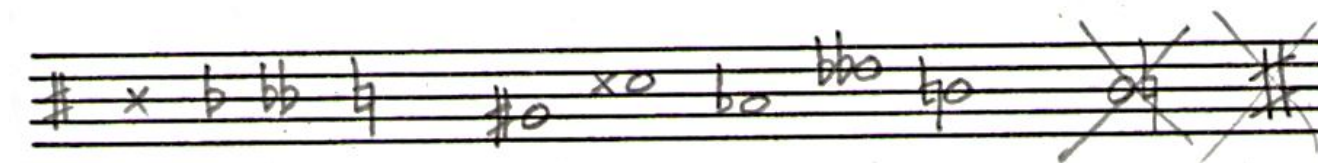
Скрипичный ключ и его части:



Басовый ключ и его части:

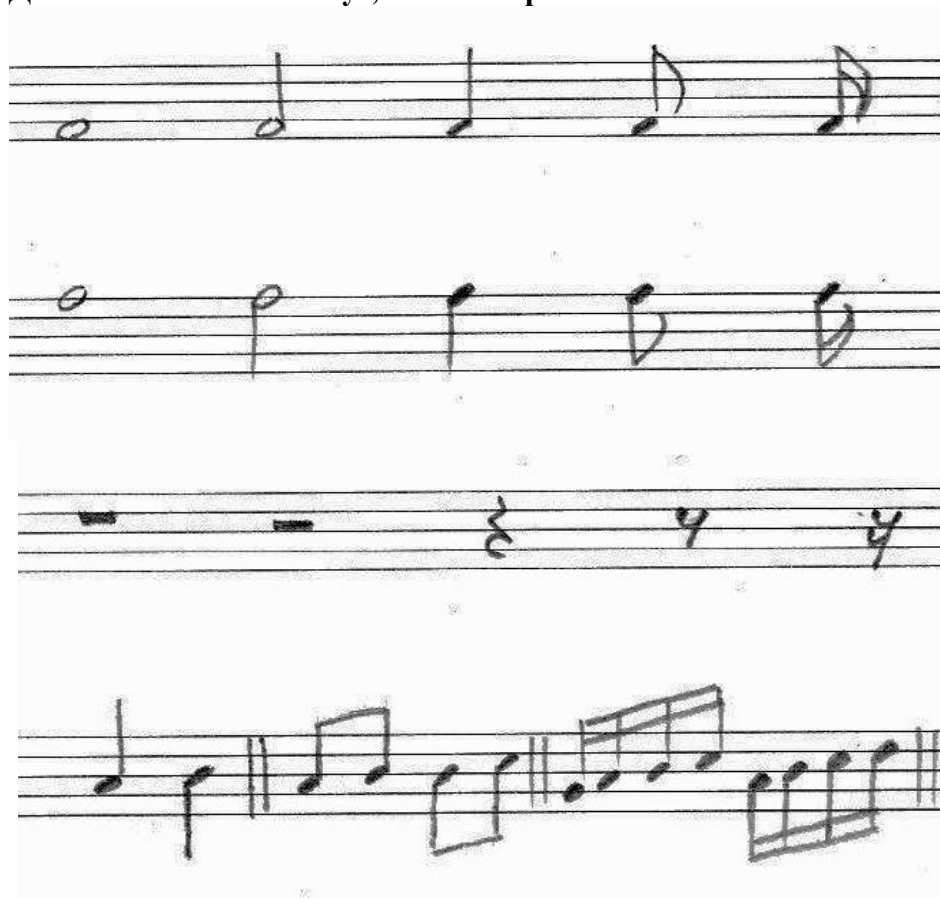


Знаки альтерации:



Знак альтерации пишется на той же высоте, что и нота, и очень близко к ней.

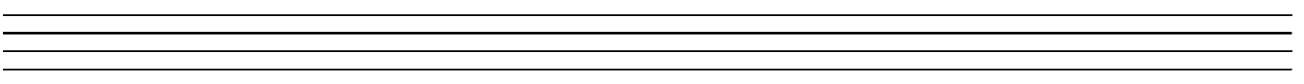
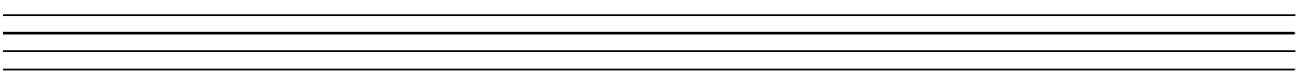
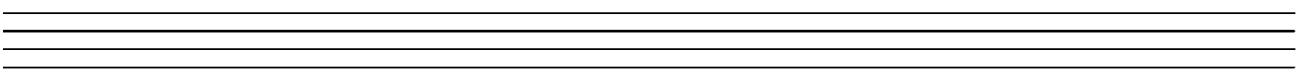
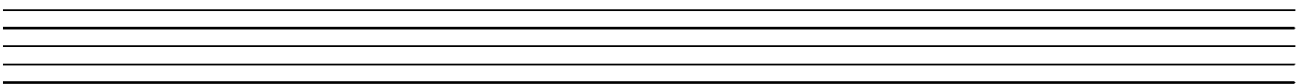
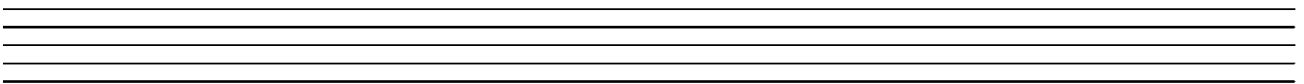
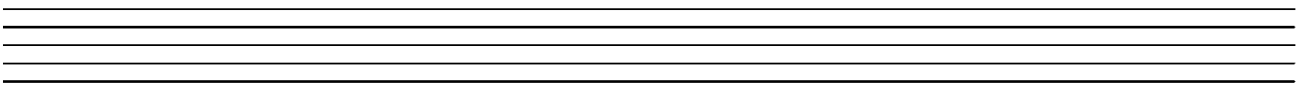
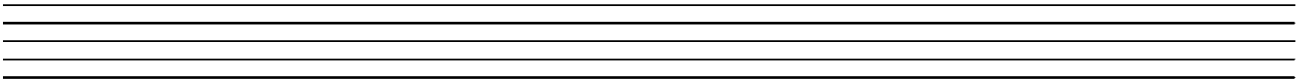
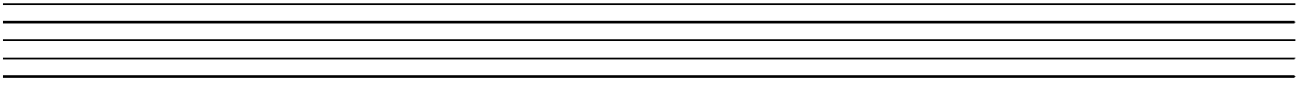
Длительности нот и пауз, а также правописание штилей:



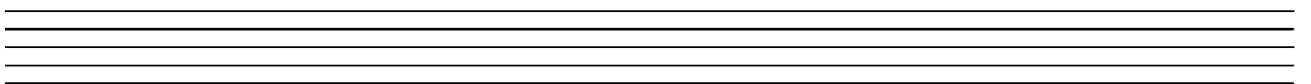
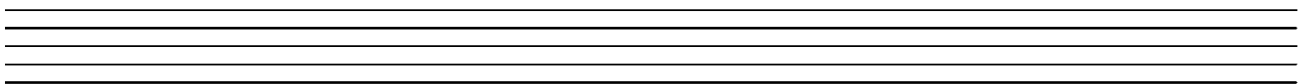
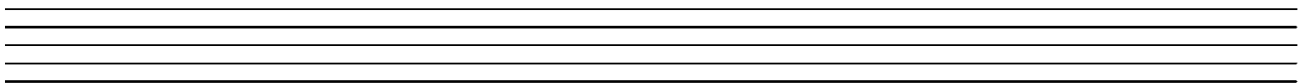
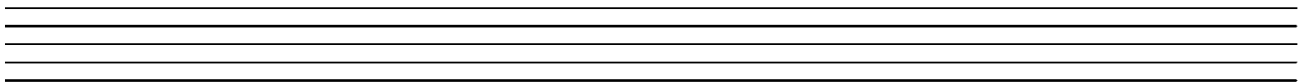
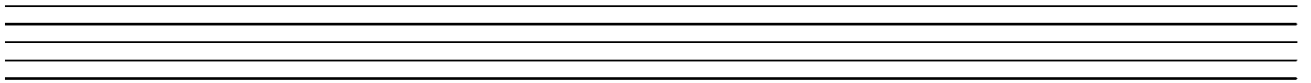
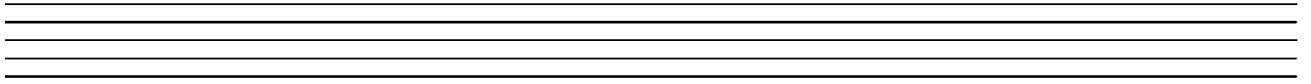
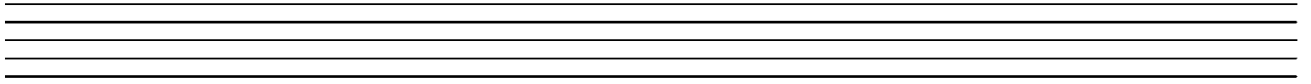
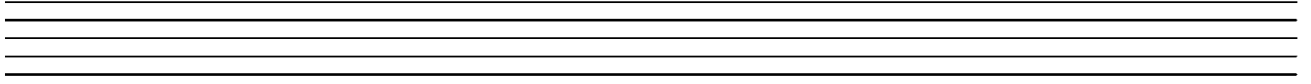
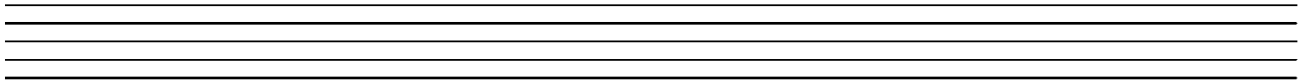
Чтобы правильно написать закрашенную головку ноты, нужно сначала поставить наклонную черточку, а потом дорисовать вокруг нее овал.

Часть 3. Письменные задания.

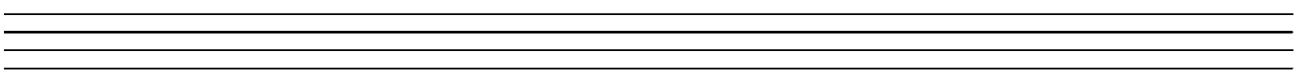
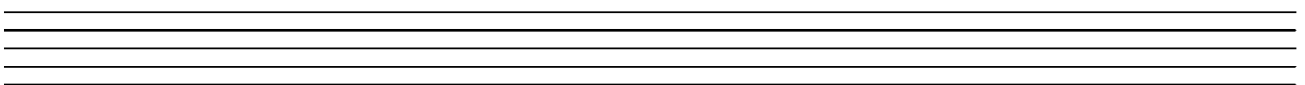
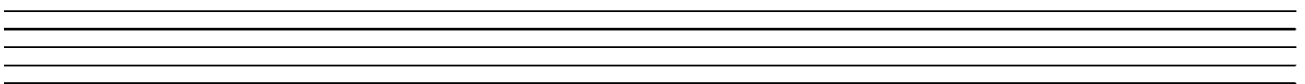
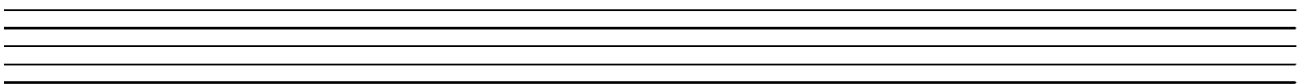
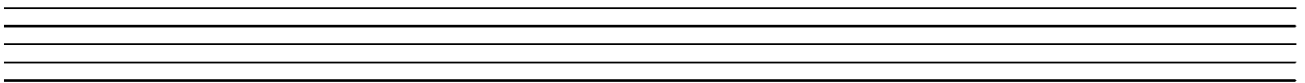
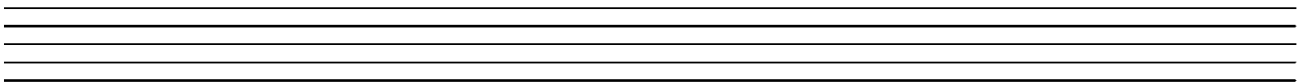
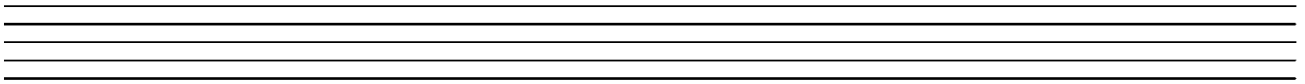
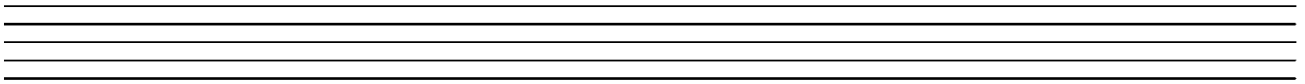
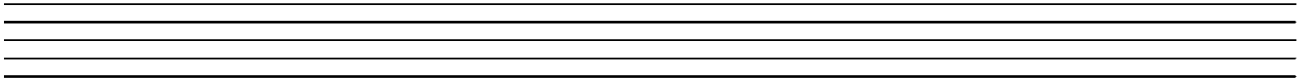
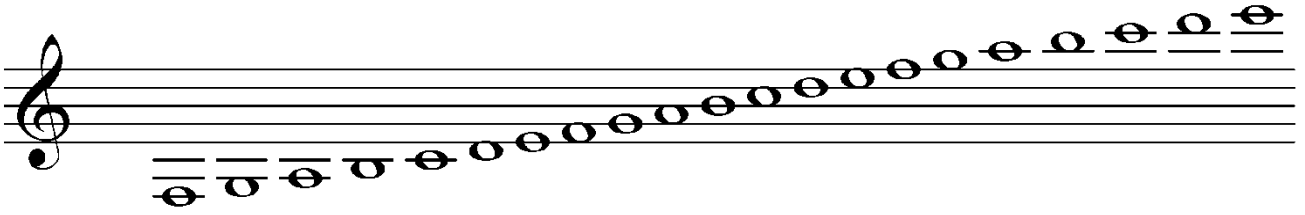
Скрипичный ключ



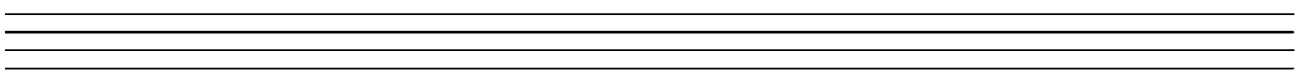
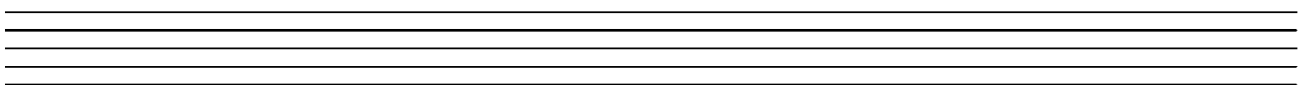
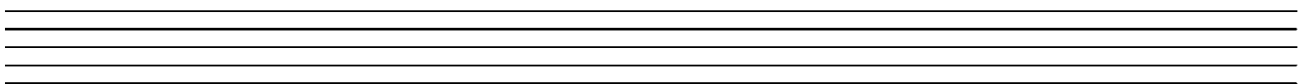
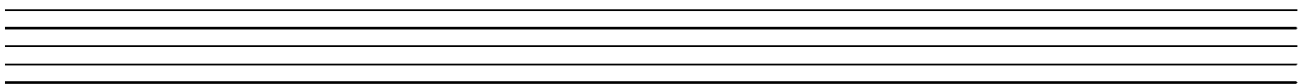
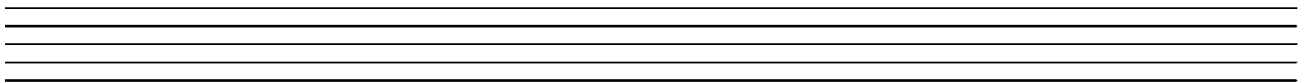
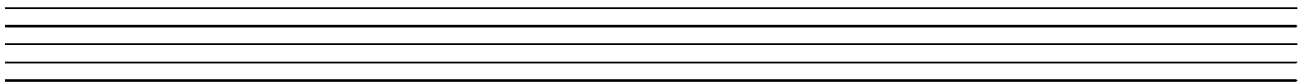
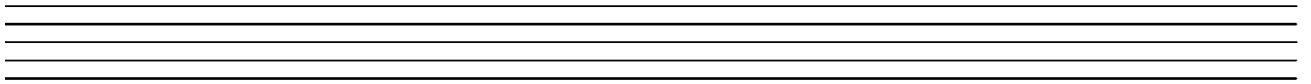
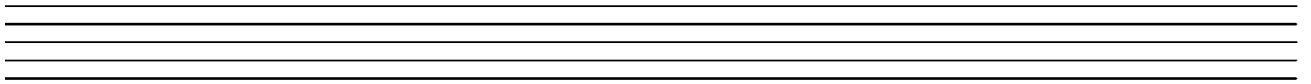
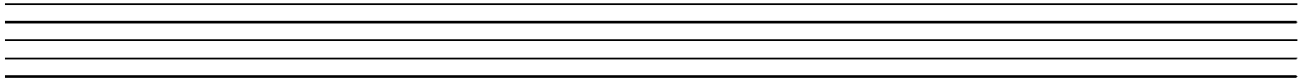
Басовый ключ



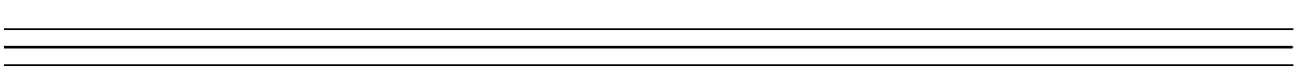
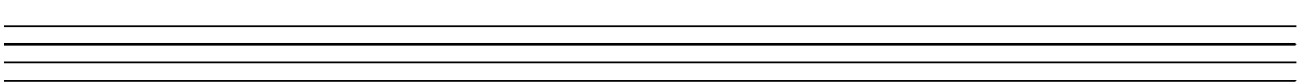
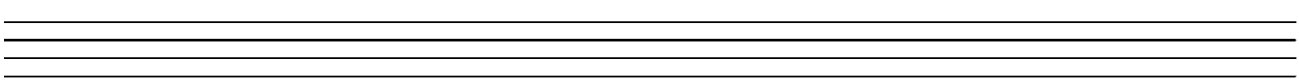
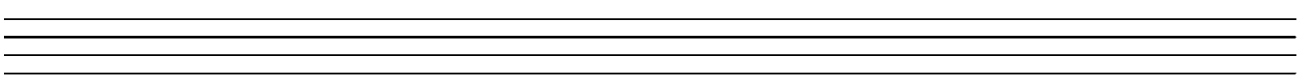
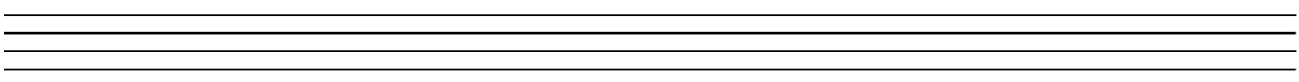
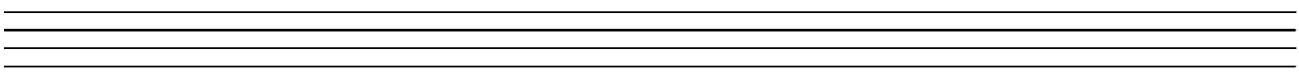
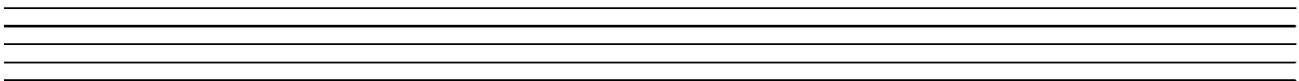
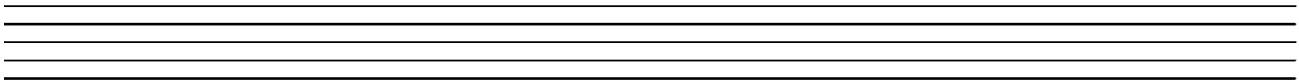
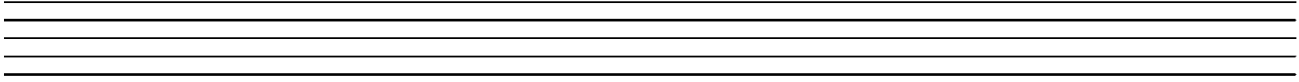
Целые ноты



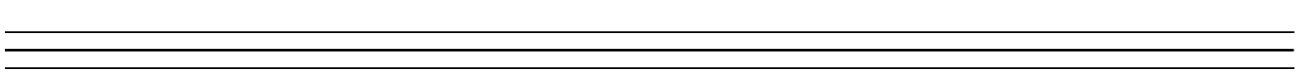
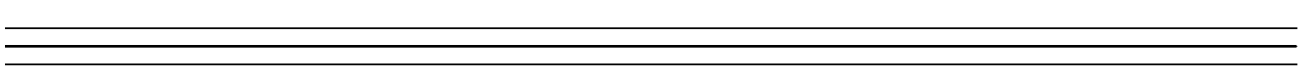
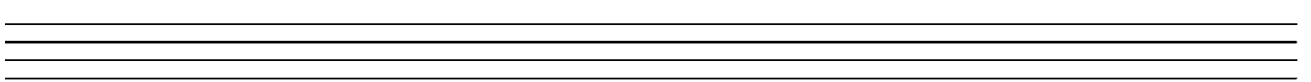
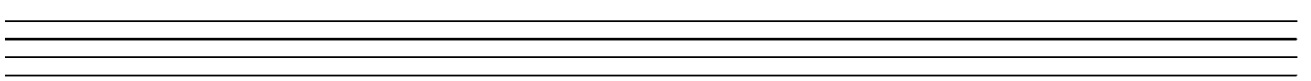
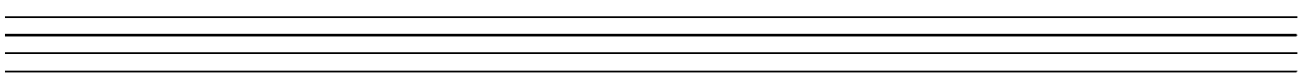
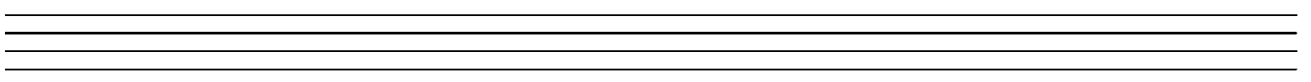
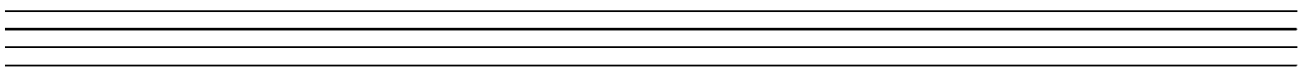
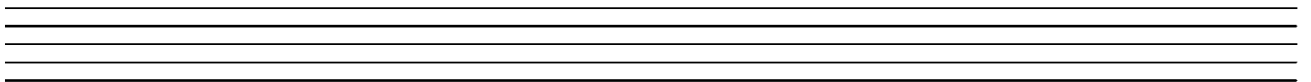
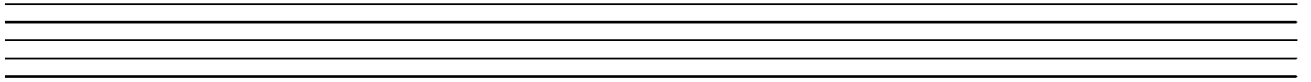
Половинные ноты



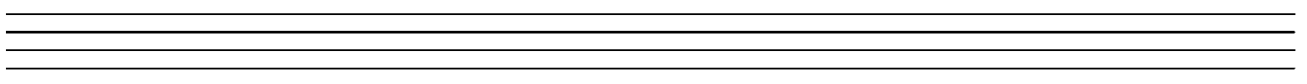
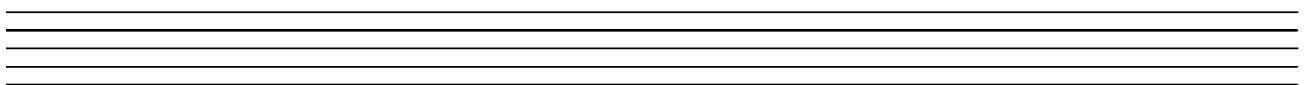
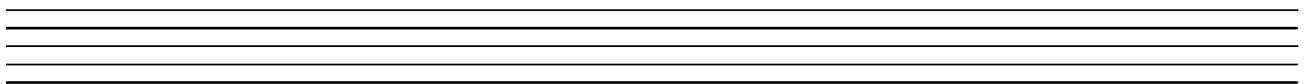
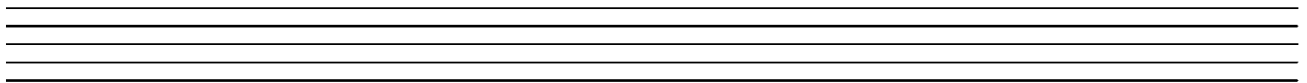
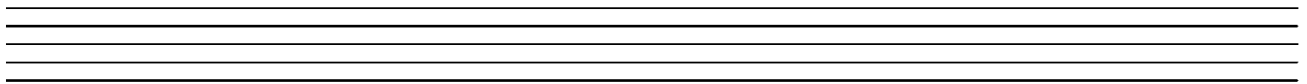
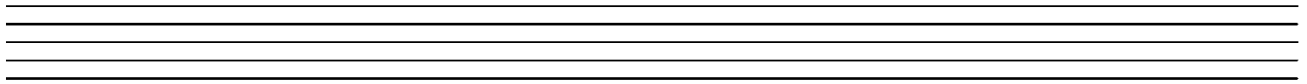
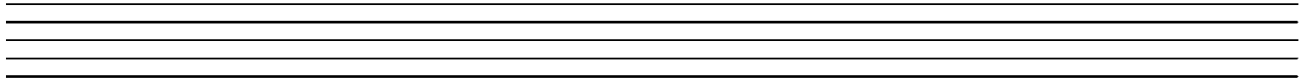
Четвертные ноты



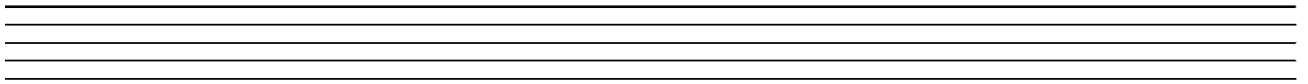
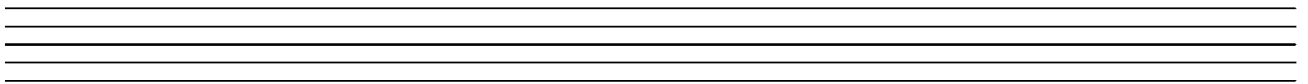
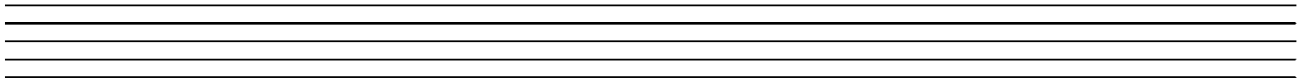
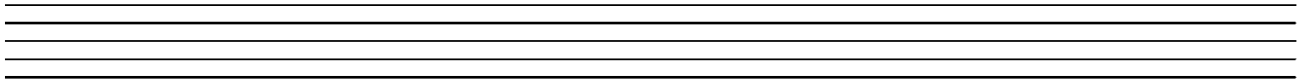
Восьмые ноты



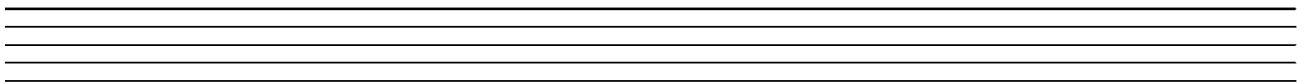
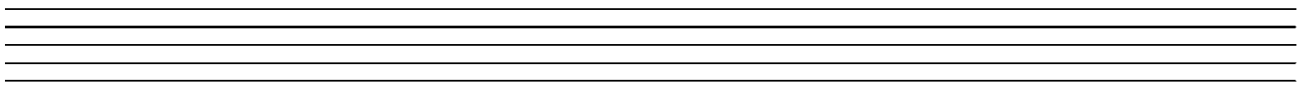
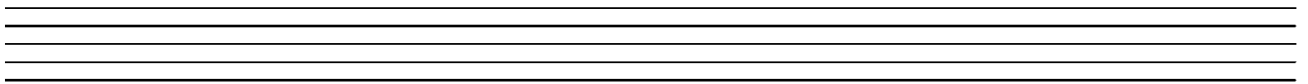
Шестнадцатые ноты



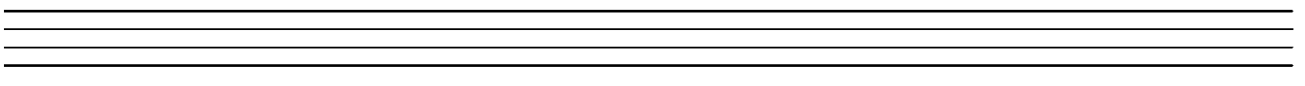
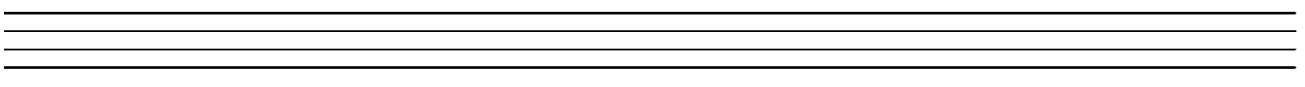
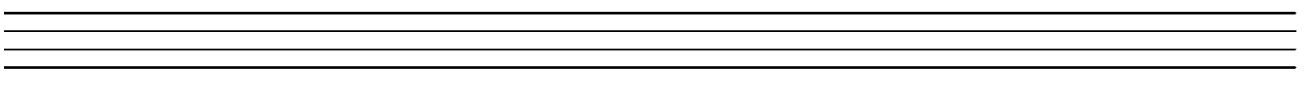
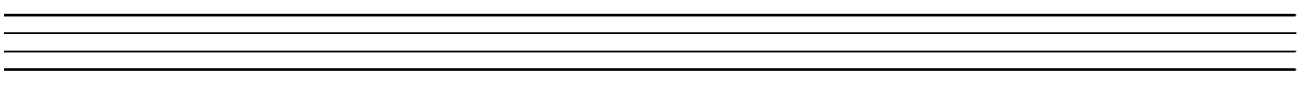
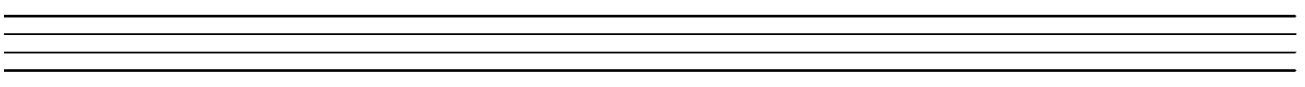
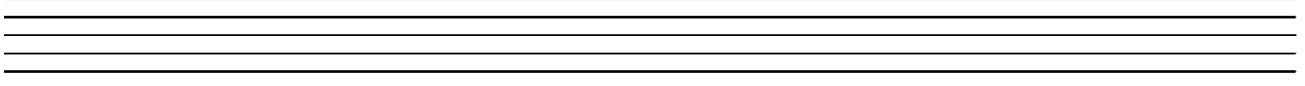
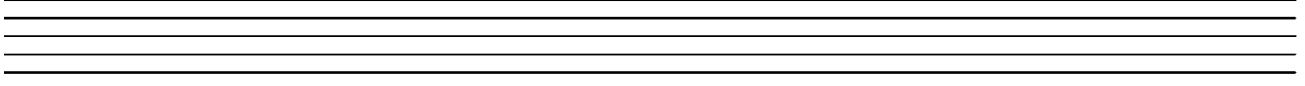
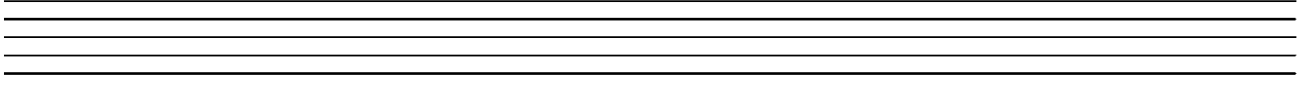
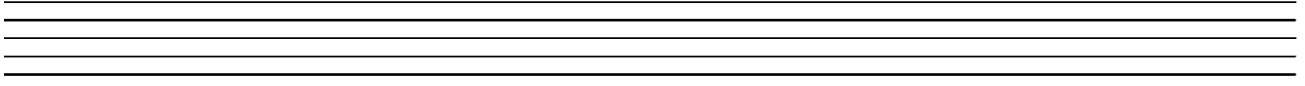
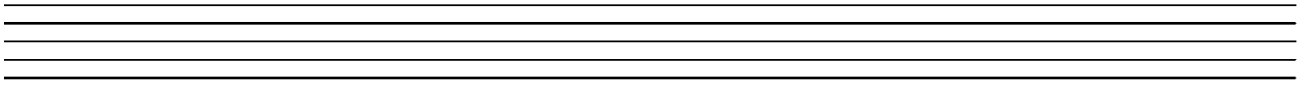
Целые паузы



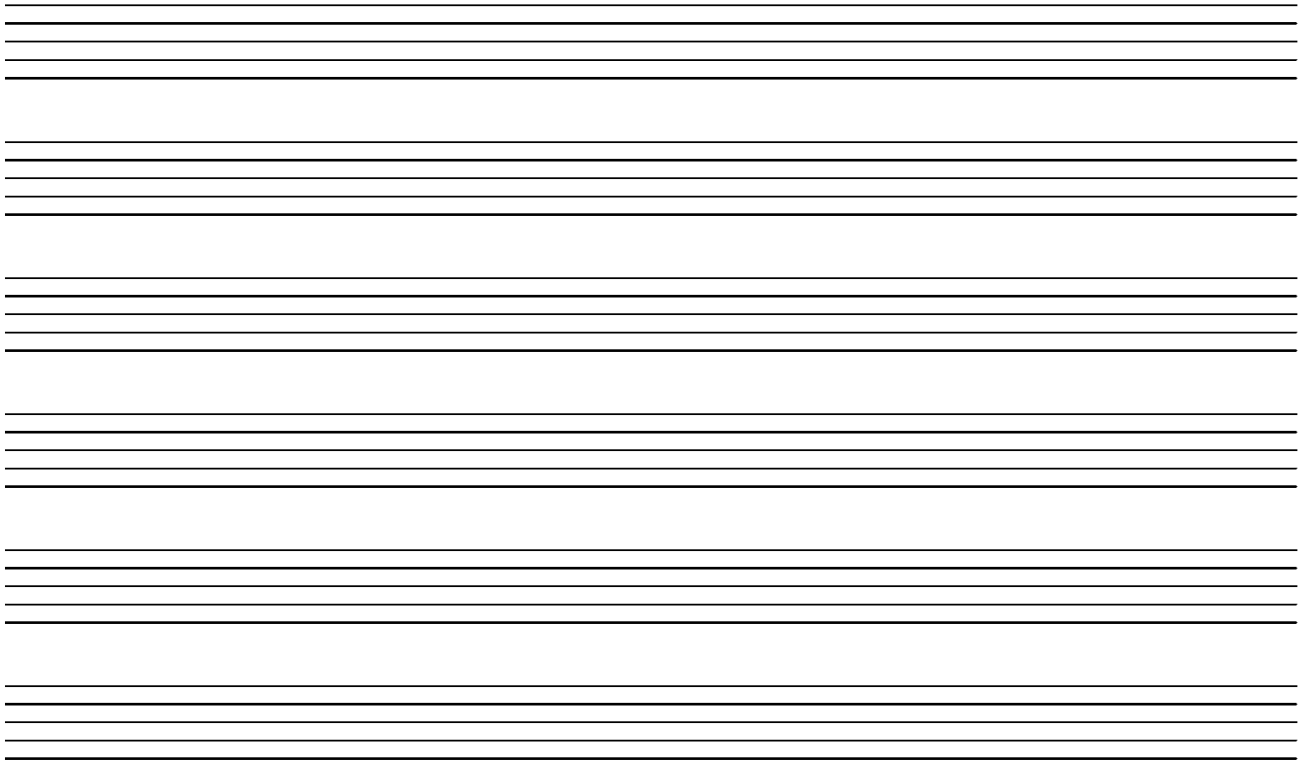
Половинные паузы



Четвертные паузы



Восьмые паузы



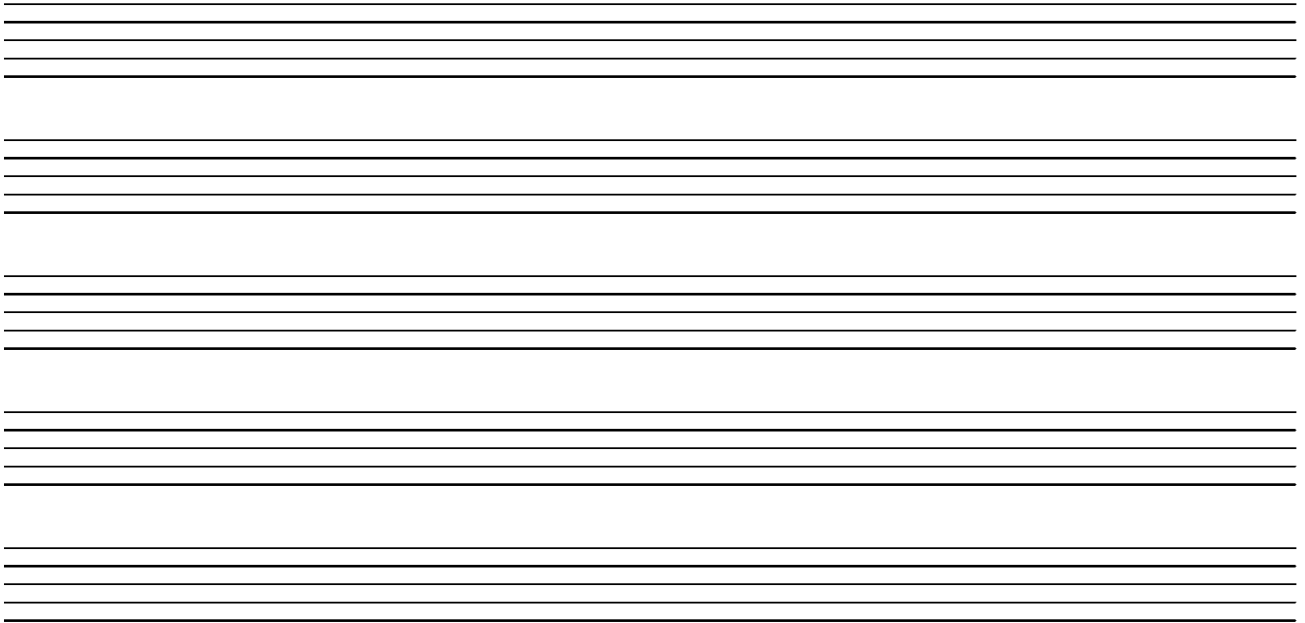
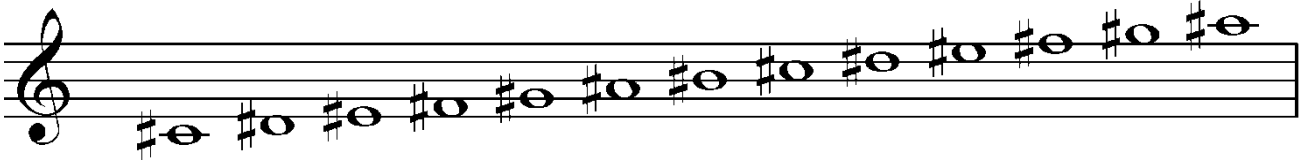
A musical staff consisting of five horizontal lines, designed for writing eighth notes. The staff is currently blank.

Шестнадцатые паузы



A musical staff consisting of five horizontal lines, designed for writing sixteenth notes. The staff is currently blank.

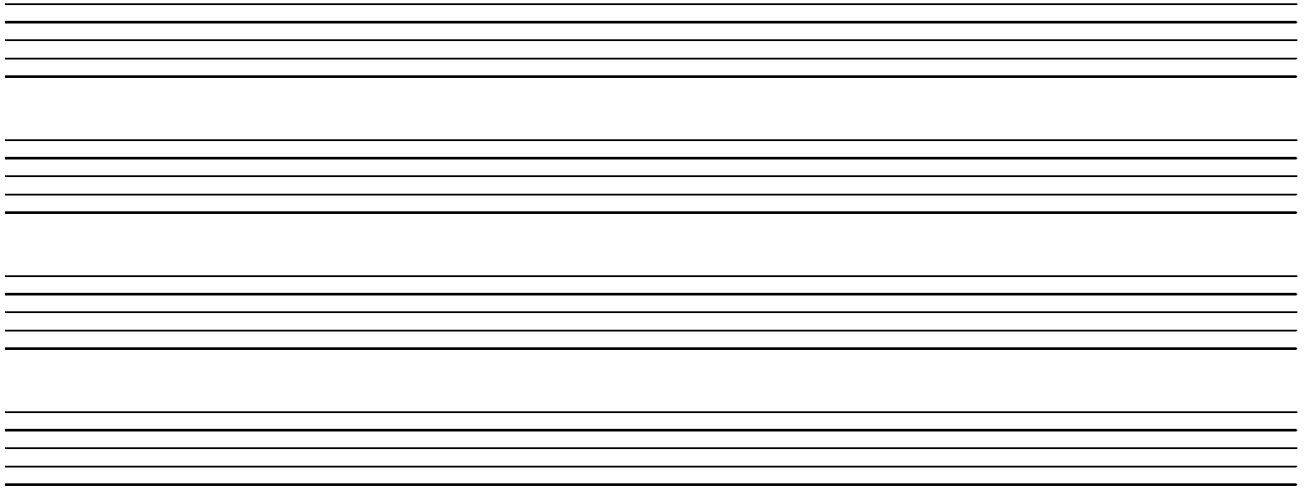
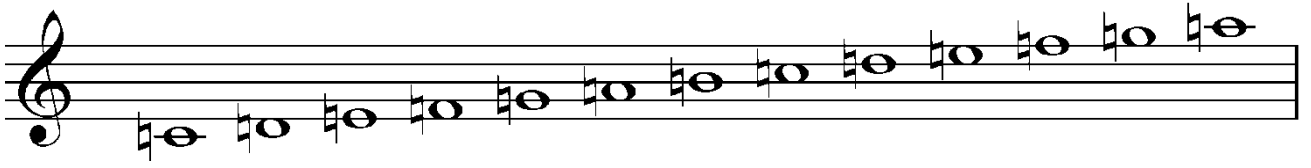
Целые ноты со знаком диез



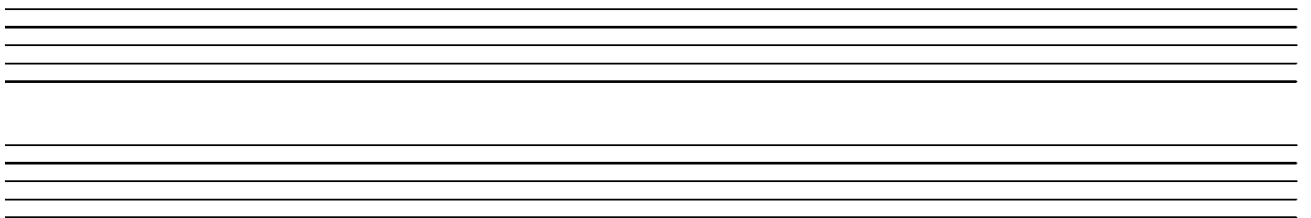
Целые ноты со знаком бемоль



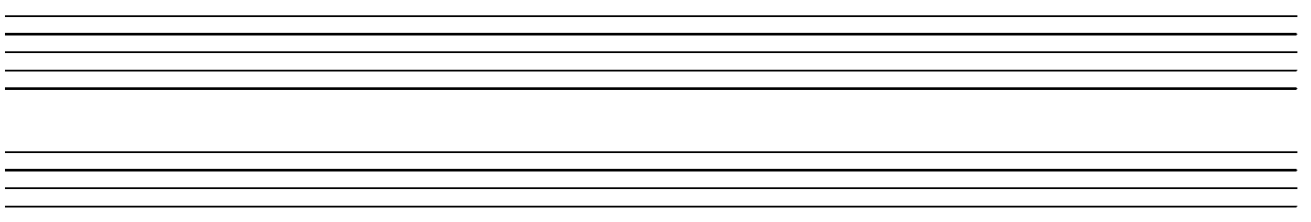
Целые ноты со знаком бекар



Целые ноты со знаком дубльдиез

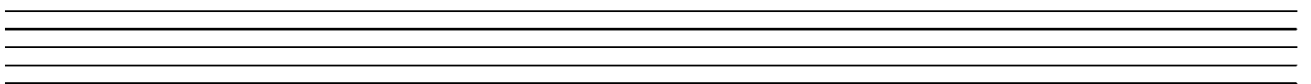
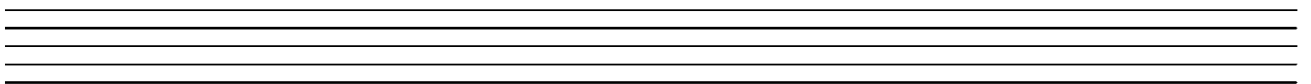
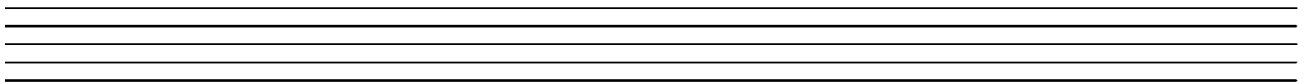
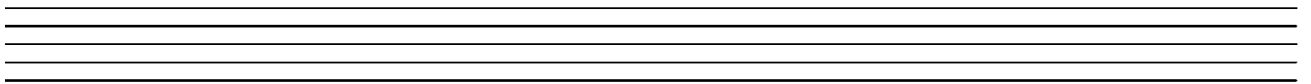
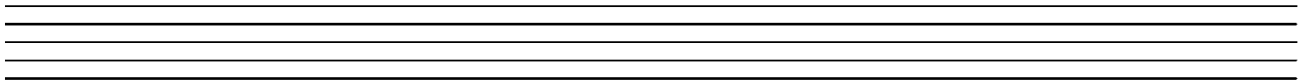
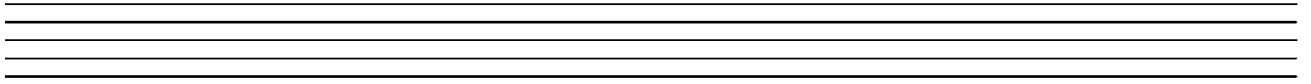
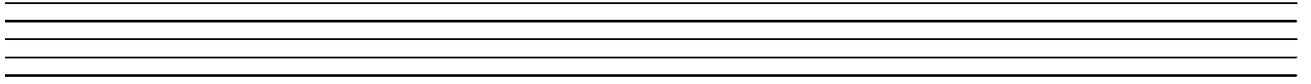
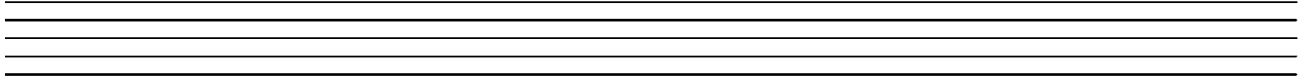



Целые ноты со знаком дубльбемоль

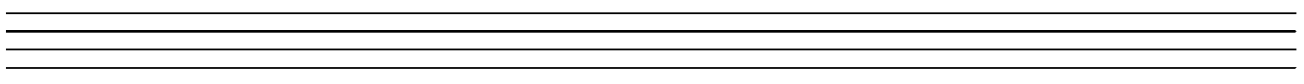
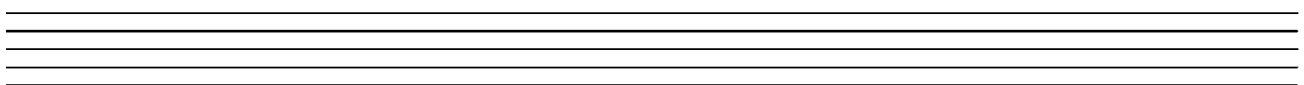
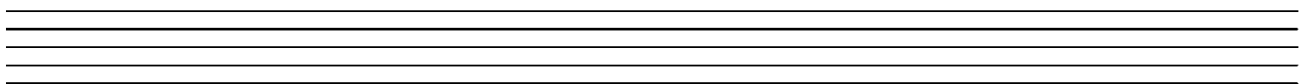
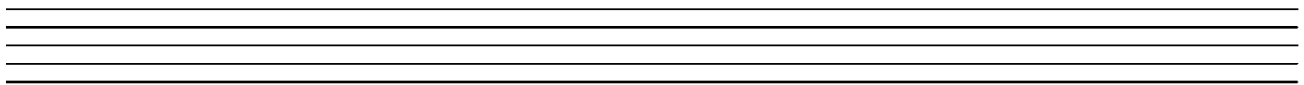
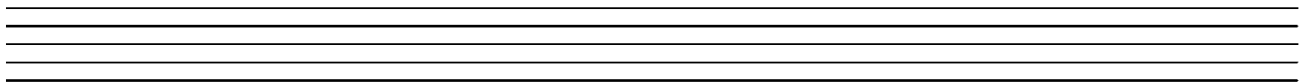
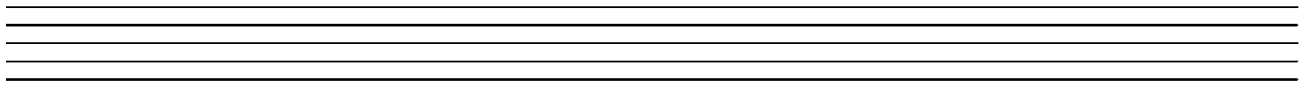
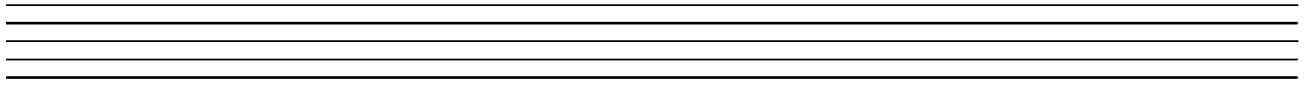
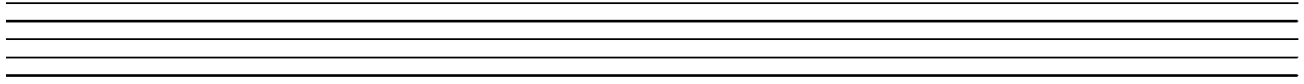



Четвертные ноты со знаком диез**Четвертные ноты со знаком бемоль**

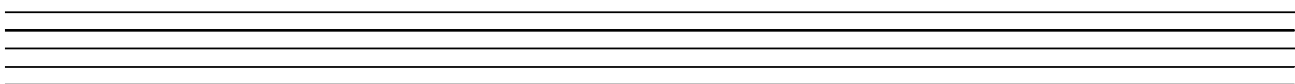
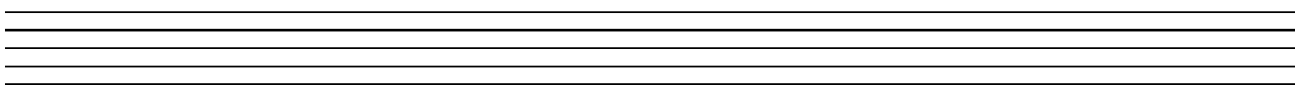
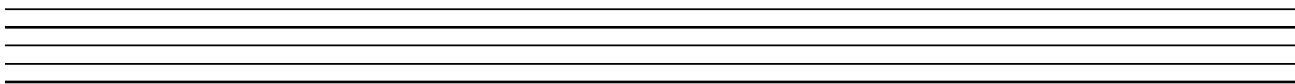
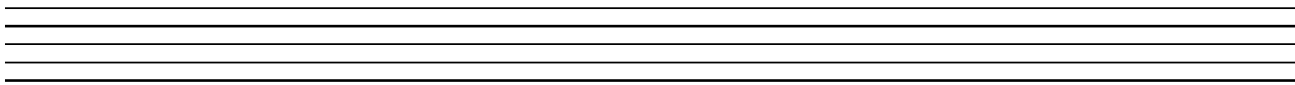
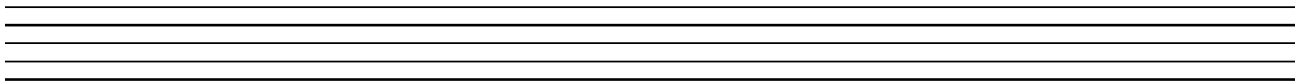
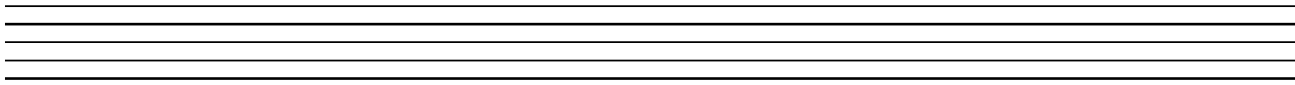
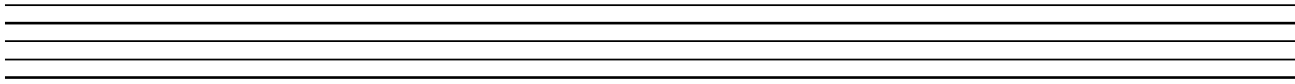
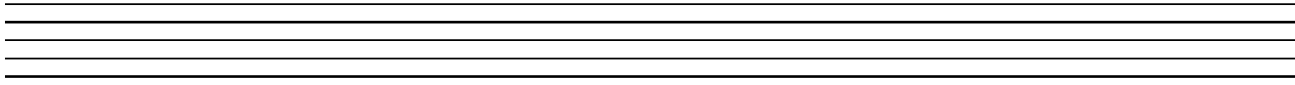
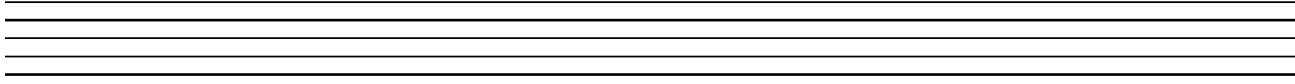
Четвертные ноты со знаком бекар



Ритмическая группа 



Ритмическая группа 



Часть 4. Рекомендации.

Начальные навыки правильного пения.

Для того, чтобы научиться красиво и правильно петь, нужно правильно настроить дыхательный аппарат:

1. При пении нужно сидеть с прямой спиной или стоять.
2. При вдохе нужно следить за тем, чтобы голова и плечи оставались неподвижными (движется нижняя часть живота).
3. Вдох должен быть быстрым и бесшумным.
4. Выдох должен быть долгим и бесшумным.

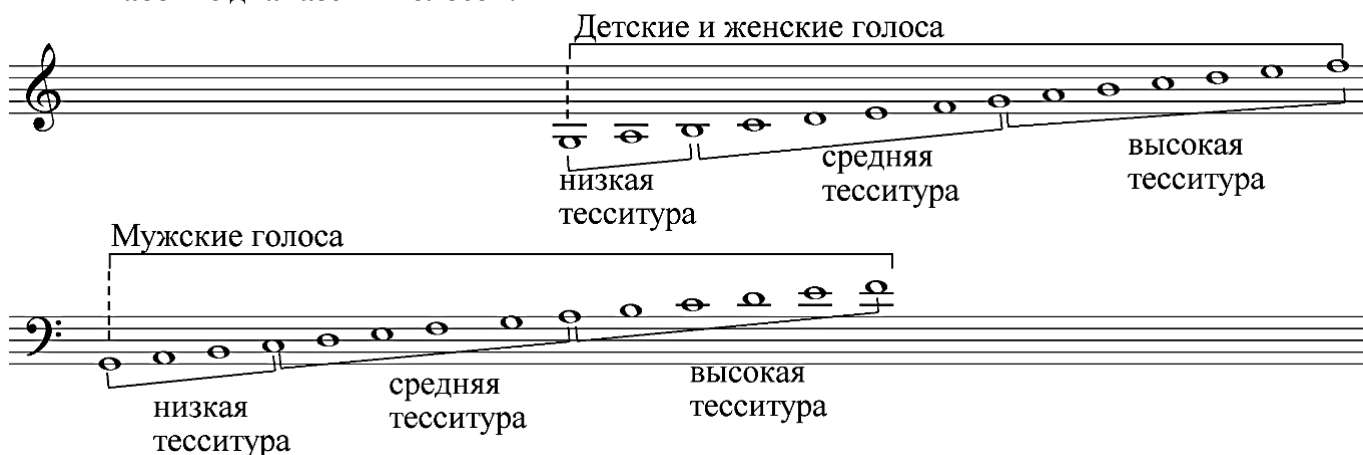
Начинать учиться петь нужно с наиболее удобной ноты, которая находится в удобной тесситуре, и далее постепенно расширять диапазон. Самой удобной для большинства детских и женских голосов является нота до первой октавы, для мужских голосов — нота до малой октавы.

Диапазон¹ — расстояние от самого низкого до самого высокого звука.

Тесситура² — часть диапазона певческого голоса (относительно диапазона музыкального инструмента применяют похожий термин — регистр). Диапазон певческого голоса можно условно разделить на три тесситуры: низкую, среднюю и высокую. Наиболее удобной для пения является средняя тесситура.

Цезура³ — короткая, неуказанная в записи пауза между фразами или разделами музыкального произведения. По своему значению в музыке цезура близка к знакам препинания в речи. В вокальной музыке цезура обозначается знаком √ или ‘, и означает смену дыхания.

Рабочие диапазоны голосов:



Для того чтобы правильно спеть определенную ноту нужно:

1. Настроить дыхательный аппарат.
2. Послушать, как звучит нота на инструменте (или при пении преподавателя), и запомнить её звучание.
3. Представить, как звучит эта нота.
4. Еще раз послушать, как звучит нота, и сравнить со своими представлениями.
5. Спеть. Для того, чтобы определить, правильно ли спета нота, нужно сравнить звук своего голоса и звук инструмента (голоса преподавателя): если они вместе звучат одинаково — в унисон, как бы «сливаются», то нота спета правильно.

¹ от греч. dia pason (chordon) — через все (струны).

² итал. tessitura, букв. — ткань.

³ лат. caesura — рассечение.